

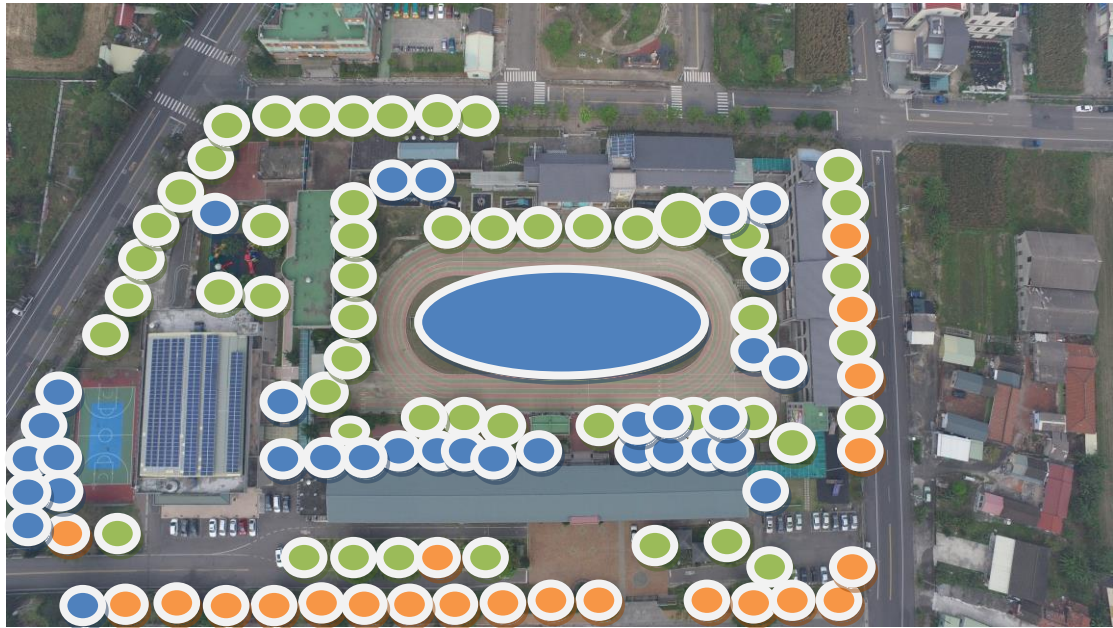
4-1-8 校園綠化策略

本校目前種植植物計 60 種，詳細資料如下表。未來三年將逐年增購適合南部平原氣候之台灣原生植物，提升本土植物綠化比率。

本校綠化策略如下：

1. 學有專精之家長導覽校園植物，增進師生對校園植物的了解。
2. 環境改善的同時，兼顧綠美化與地表透水性。
3. 校園圍牆解構以綠色圍籬概念設計，取代老舊磚牆，拉近社區民眾距離。
4. 裸露地表種植草地以作為改善。
5. 綠美化結合農事教育。
6. 畢業前夕或校慶期間舉辦植樹活動，綠美化校園。
7. 參考本市樹木修剪要點，對大型喬木進行疏伐，兼顧樹木生存與使用者的安全。

臺南市學甲區學甲國小植栽示意圖



校園植物		
桂花	黃椰子	羅比親王海棗
黃金榕	酒瓶蘭	蒲葵
紫薇	紅瓶刷子	火焰木
山蘇	木麻黃	沙漠玫瑰
立鶴	阿勃勒	芭樂
烏蕉	酒瓶椰子	觀音棕竹
緬梔	馬纓丹	竹蕉
台灣欒樹	菩提樹	印度紫檀
沙草	海棠	木棉
黃花風鈴木	黃椰子	羊蹄甲
臥柏	印度橡膠樹	春不老
欖仁樹	龍舌蘭	鳳凰木
百合竹	小葉欖仁	變葉木
桃花心木	番石榴	白水木
茄冬	白水木	軟枝黃蟬
樟樹	黃槿	苦藍盤
劍竹	月橘	仙丹
彩葉鐵莧	龍柏	秋堇
合歡	茉莉	粉撲花
福木	側柏	荊桐



圍牆解構以綠色圍籬概念設計



學有專精之家長進行校園植物導覽



裸露地種植草地



校慶校友植樹活動



畢業生植樹活動



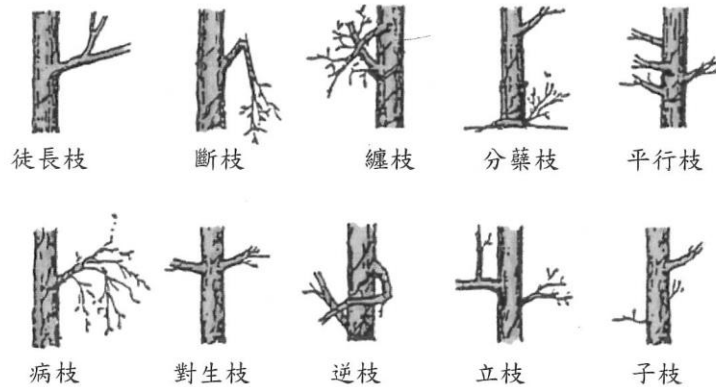
綠美化結合農事教育

臺南市景觀樹木修剪要點

景觀綠化樹木的機能著重在美學上、環境上及生態上的效益，且需與四周環境協調；一般樹木若經過適度的修剪、整形技術，可使樹木生長健壯、外型美觀、提高觀賞價值，另花木果樹亦可經由修剪，促進開花結果、控制花期、調整開花或結果時期，同時亦可提升樹木抵抗環境逆境的能力。

一、景觀樹木的修剪與原則

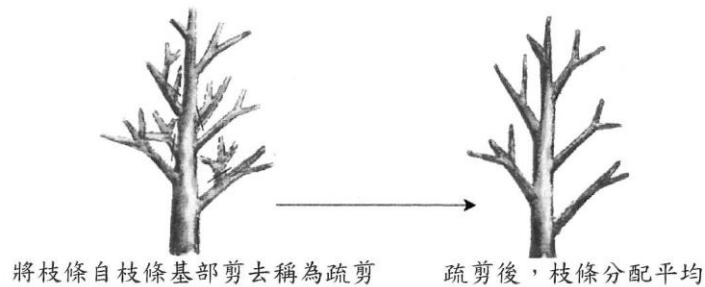
景觀樹木的整枝是有目的配合樹木基本的樹型進行修剪，一般景觀樹木的修剪整形，最先是剪除的是枯枝、斷枝及病蟲害枝，其次則為生長不良的不正常枝條，如徒長枝、斷枝、纏枝、分蘖枝、平行枝、病枝、對生枝、逆枝、立枝、子枝等。



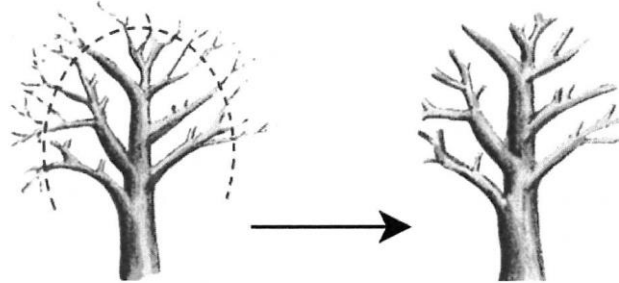
二、景觀樹木的修剪方式

一般依照修剪的方式，可分為疏剪、截剪與栽剪等三種。

(一) 疏剪：是將枯枝、徒長枝、不良枝與不合樹形的枝條去除，疏剪後，枝條分配均勻。



- (二) 截剪：是把枝條的一段剪除，截剪後，樹木的外形整齊。一般利用截剪的方式可降低樹木的高度，但應儘量避免，因截剪後會造成樹幹組織大面積曝露，微生物容易入侵。



剪去枝條的一段稱為截剪 截剪後，外形整齊

- (三) 截剪：常用在灌木修剪上，尤其用在綠籬的修剪作業上。因此截剪的修剪方式主要用再去除一些不必要的枝葉，及破壞植物外形的枝條。

三、景觀樹木的修剪及修枝季節

一般景觀綠化樹木修剪的時期可分為下列數種：

(一) 一般樹木

1. 冬季修剪：宜在 11 月至翌年 2 月間植物休眠期間進行大尺度的修剪，促進翌年樹木旺盛的生長能力。
2. 夏季修剪：於植物生長期間內皆可進行小尺度的修剪，以樹木整形美容為主。
3. 修樹時機通則：每年清明節前是修剪樹木最佳時機，常綠樹木避免在冬天修剪，開花樹種即落花後修剪，亦避免立即施肥。

(二) 開花植物

1. 春天開花的植物：其花芽大多在前一年形成，亦即花芽著生在去年生的枝條上，這類形的花木在冬季不宜進行修剪，應在開花後 1 至 2 星期內進行修剪，如杜鵑。
2. 夏季或秋季開花的植物：其花芽大多在當年生的枝條上形成，因此要在冬季休眠期間或早春新芽未開始萌發前修剪，增加新芽長出，增加花芽著生。

四、結論

樹木因使用的目的不同，對其修剪的方式亦有差異性，且不同的樹種，也因生長特性不同，修剪方式亦有不同，但其共同的原則，則是在避免樹木因修剪後，造成植物生長勢衰退、傷口無法癒合而腐朽枯死，因此對於樹木修剪的方法、季節甚為重要。